

Град Чачак

Просторно и урбанистичко планирање и саобраћај

Законодавни и стратешки оквир

Закон о планирању и изградњи¹ представља основни нормативни документ који уређује поступак израде планских докумената и поступке издавања грађевинских и употребних дозвола на територији Републике Србије. Спровођење поверених послова који произилазе из предметног Закона на територији Града Чачка реализује *Градска управа за урбанизам* кроз три одсека: 1. Одсек за урбанизам, саобраћај и животну средину, 2. Одсек за спровођење обједињене процедуре и 3. Одсек за имовинско правне послове². Поред наведене структуре у градској управи, локална самоуправа је 1996. године формирала и Јавно предузеће "*Градац*³" коме су поверени послови: просторног и урбанистичког планирања као и пројектовања објеката нискоградње. Наведени ентитети, уз грађевинску инспекцију која функционише као део Градске управе за инспекцијски надзор, чине заокружен систем за спровођење надлежности које су дефинисане Законом о планирању и изградњи на нивоу локалне самоуправе.

Просторни план Републике Србије (ППРС) од 2021. до 2035. године (нацрт)⁴ и Стратегија одрживог и интегралног урбаног развоја Републике Србије (СОУР) до 2030. године⁵ представљају кровна стратешка документа просторног развоја Републике Србије. На бази предметних докумената, локалне самоуправе у Србији као и други ентитети који су укључени у просторни развој дужни су да ускладе своје деловање и планирање. Град Чачак је у складу са наведеним, израдио свој Просторни план градског подручја (у складу са тренутно важећим ППРС⁶) и има препоруку да изради Стратегију интегралног урбаног развоја за подручје покривено Генералним урбанистичким планом (ГУП). Имајући у виду да је нови ППРС у фази нацрта, као и да је попис становништва у Републици Србији планиран за четврти квартал 2022.године, локална самоуправа ће у наредном периоду приступити усаглашавању својих кровних планских докумената (ППО и ГУП) са новим развојним плановима и информационом основом.

Закон о путевима⁷ и Закон о безбедности саобраћаја на путевима⁸ представљају нормативна акта на основу којих ЈЛС спроводе надлежности у области саобраћаја и управљања путном инфраструктуром. Локална самоуправа у Чачку преко својих органа (одељења за урбанизам (група за управне послове из

¹ Сл. Гласник РС, бр.72/2009, 81/2009-испр., 64/2010-одлука УС, 24/2011, 121/2012, 42/2013-одлука УС, 50/2013-одлука УС, 98/2013-одлука УС, 132/2014, 145/2014, 83/2018, 31/2019, 37/2019-др.закон, 9/2020 и 52/2021.

² Информатор о раду Градске управе за урбанизам

https://www.cacak.org.rs/Informatori_o_radu_organa_grada_Cacka-87-1 (садржај преузет 22.08.2022.)

³ <http://www.jpgradaccacak.co.rs/index.php/2016-06-16-22-26-36/2016-06-16-22-35-58> (садржај преузет 22.08.2022.)

⁴ <https://www.mgsi.gov.rs/sites/default/files/PPRS%20Nacrt.pdf> (садржај преузет 22.08.2022.)

⁵ <https://www.mgsi.gov.rs/cir/dokumenti/urbani-razvoj> (садржај преузет 22.08.2022.)

⁶ Закон о Просторном плану Републике Србије од 2010. до 2020.године, Сл.Гласник РС, бр.88/2010-4

⁷ Закон о Путевима, Сл.Гласник РС, бр.41/2018 и 95/2018-др.закон

⁸ Закон о безбедности саобраћаја на путевима, Сл.Гласник РС, бр.41/2009, 53/2010, 101/2011, 32/2013-Одлука УС, 55/2014, 96/2015-др.закон, 9/2016 – одлука УС, 24/2018, 41/2018, 41/2018-др.закон, 87/2018, 23/2019 и 128/2020.др.-закон)

стамбене области и области саобраћаја), инспекције за локални превоз и путеве⁹ и ЈКП Паркинг Сервис и ЈКП Комуналац) управља локалним саобраћајницама и брине се о правовременом одржавању и даљем развоју путне мреже. Савет за безбедност саобраћаја¹⁰ представља радно тело ЈЛС које координира и предлаже акције којима се унапређује степен безбедности у саобраћају на локалном нивоу. Финализација изградње аутопутева на територији градског подручја значајно ће утицати на дистрибуцију саобраћаја и друге функционалне захтеве локалне мреже путева, и у наредном периоду локална самоуправа ће кроз своја планска документа преиспитати постојећу саобраћајну мрежу и њену функционалност.

Просторни развој града Чачка

Град Чачак својим географским положајем и функционалним значајем представља својеврсну "капију западне Србије". Положај локалне самоуправе на саставу два аутопута: Београд – Јужни Јадран (прва деоница од Београда до Паковраће је у функцији) и Појате – Прељина ("Моравски коридор" – изградња је у току и завршетак се очекује средином 2024. године¹¹), близина аеродрома Морава, раскршће железничких праваца у смеровима ка Ужицу, Горњем Милановцу и Краљеви, богата сировинска база и динамично привредно окружење представљају стабилну основу за планирање будућег развоја.

Број становника у континуираном је опадању у последње две декаде. Просторни план Града Чачка¹² констатовао је анализом пописних периода повећање становништва у периоду од 1948. до 2002. године са 69.965 становника на 117.072 становника, где је апсолутно највећи број становника достигнут у пописном периоду 1991. године (119.718 становника). Раст становништва (превасходно Чачка као градског насеља) био је базиран на миграцијама село-град и позитивном салду природног прираштаја. Од 2002. године, започиње негативни тренд демографског развоја, те је попис становништва 2011. године констатовао 115.337 становника¹³ док према званичним проценама Републичког завода за статистику (РЗС) градско подручје 30. јуна 2020. године има 108.737 становника¹⁴ (за 9,2% мање него 1991. године). Пројекције становништва које су креиране током израде Просторног плана града Чачка (на бази података пописа 2002. године) сматрале су да ће градско подручје 2021. године имати 112.502 становника. Старосна структура популације и континуирана депопулација не представљају основ за демографске пројекције које би на бази природног прираштаја формирале позитивни преокрет тренда. Сходно наведеном, демографски развој Градског подручја Града Чачка мора да се темељи на миграционој компоненти (досељавање становништва) посебно на руралним просторима, због чега је неопходно развијати шири социо-економски амбијент који би привукао радно и репродуктивно способно становништво.

⁹ <https://www.cacak.org.rs/86-1-1> (садржај преузет 30.8.2022.)

¹⁰ https://www.cacak.org.rs/Radna_tela-265-1-3191 (садржај преузет 30.8.2020.)

¹¹ <https://www.gradjevinarstvo.rs/vesti/19343/810/kada-se-ocekuje-zavrsetak-moravskog-koridora> (садржај преузет 23.8.2022.)

¹² Службени лист Града Чачка број 17 од 24. децембра 2010. године

(https://www.cacak.org.rs/Prostorni_plan-223-1 (садржај преузет 23.8.2022.))

¹³ <https://www.stat.gov.rs/sr-latn/oblasti/popis/popis-2011/popisni-podaci-eksel-tabele/> (садржај преузет 23.8.2022.)

¹⁴ *Статистички годишњак*, Републички завод за статистику, Београд 2021.

Мрежа насеља на територији локалне самоуправе састоји се од 58 насеља међу којима својим функцијама доминира градско и приградско подручје града Чачка. Функционална организација административног подручја сачињена је од четири гравитациона подручја, од којих једно окружује град Чачак са приградским насељима, а три секундарне насељске центре (Прељина, Мрчајевци и Мршинци)¹⁵. Иако се тежи равномерном просторном развоју, дистрибуцији услуга социјалног стандарда и преливању позитивних економских трендова ка свим деловима локалне заједнице, констатује се даље јачање централитета градског и приградског подручја у односу на руралну периферију. Рурални део градског подручја одликује разуђена мрежа насеља разбијеног типа. Концентрација становања, привреде и капиталних инфраструктурних објеката везана је за градско насеље и непосредно приградско окружење.

Територија градског подручја у потпуности је покривена планском документацијом али је неопходно њено ажурирање. Родни аспект није обрађен а наведене су смернице за изградњу и пројектовање објеката за особе са инвалидитетом. Просторни план ЈЛС усвојен је децембра 2010. године, док је Генерални урбанистички план усвојен (усаглашен) 2013. године. Имајући у виду информациону основу која је тада коришћена (Попис становништва 2002. и 2011. године), као и значајне интервенције на територији ЈЛС (изградња Моравског коридора као и Аутопута Милош Велики) неопходно је поновно сагледавање приоритета развоја кроз стратешка и планска документа локалне самоуправе. Просторни план се директно спроводи за већи део сеоских насеља на територији Града и предвиђена је разрада кроз мањи број планова генералне (4 плана) и детаљне регулације (5 планова). Генерални урбанистички план града Чачка разрађује се кроз 6 ППР-ова (сви су донети и на снази): Трбушани-Љубић, Љубић-Коњевићи, Индустријска зона – комплекси болнице и касарне, Атеница-Кулиновци, Парменац-Јездина-Лозница и Центар.

Пољопривредно и шумско земљиште заузимају 85% укупне површине административног подручја града. У укупној структури планираних намена дефинисаних просторним планом, доминира пољопривредно земљиште (59,74%), затим шумско (25,23%), грађевинско (13,82%) и водно и остало (1,21%). Повећање грађевинског подручја насеља у односу на претходни плански документ извршено је за укупно 1,78% (1138,54 хХа), док је шумско земљиште повећано за 1,93%, оба на рачун смањења површина пољопривредног земљишта (Табела 1).

Табела 1. Биланс намене површина на подручју Града Чачка¹⁶

Намена	Површина у хХа	% учешће
Грађевинско земљиште	8795,37	13,82
Пољопривредно	38.016,59	59,74
Шумско	16.055,00	25,23
Водно земљиште и остало	770,00	1,21
Укупно:	63.636,96	100

Грађевинско земљиште заузима 82% укупних површина на територији коју покрива ГУП. Развој привреде на територији града захтевао је ангажовање нових

¹⁵ Службени лист Града Чачка број 17 од 24. децембра 2010. године (https://www.cacak.org.rs/Prostorni_plan-223-1 (садржај преузет 23.8.2022.))

¹⁶ Службени лист Града Чачка број 17 од 24. децембра 2010. године (https://www.cacak.org.rs/Prostorni_plan-223-1 (садржај преузет 23.8.2022.))

површина које би биле у функцији изградње неопходне инфраструктуре као и других сервисних садржаја који су комплементарни привреди. Сходно наведеном, грађевинско подручје Града проширено је за 260 Ха-ха (7,85%) а површине под пољопривредним и водним земљиштем су смањење. Благи пораст ангажованих површина забележен је и за шумско земљиште (Табела 2).

Табела 2. Биланс намене површина на градском подручју које покрива ГУП¹⁷

Намена	Површина Хаха	у	% учешће
Грађевинско земљиште		3310	82,34
Водно земљиште		250	6,22
Пољопривредно земљиште		170	4,23
Шумско земљиште		290	7,21
Укупна површина ГУП-а		4020	100,00

Река Западна Морава представља еколошку целину око које се развило градско насеље али није у довољној мери афирмисана нити повезана са градом и његовим функцијама. Град Чачак подељен је коритом реке Западне Мораве на мањи севернији и већи јужни део. Река је бедемима за одбрану од поплава (нивелисаним за стогодишње воде) окружена са обе стране корита како би се умањио ризик од поплава. Зеленило око реке је интегрисано у градско подручје у мањем делу око градског парка и спортског центра. У другим деловима корита реке на територији града могуће је планирање двојних функција (посебно у домену спорта и рекреације). Поред Западне Мораве као еколошке целине, на административном подручју издвајају се још и еколошке целине: Горње Трепче, Јелице, Реке Каменице, Овчарско-Кабларске клисуре, Слатинске Бање и градског подручја Чачка. Пољопривредни реони дефинисани просторним планом градског подручја су: подјелички реон, подкабларски реон, подвујански реон и равничарски реон.

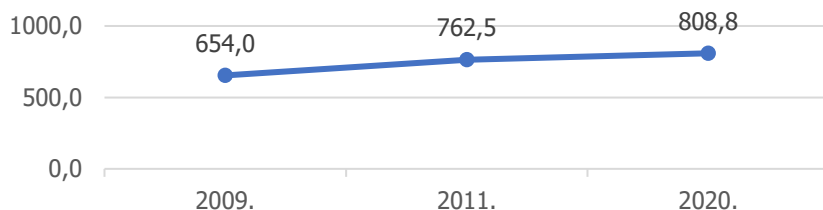
Индикатор 1. Површина грађевинског подручја по глави становника¹⁸

Површина грађевинског подручја утврђена је на основу биланса површина Просторног плана града Чачка; подаци о броју становника преузети су из званичног пописа становништва 2002. и 2011. године и из званичних процена о броју становника РСЗ за 2020. годину. Добијене вредности указују на пораст површина које се ангажују за грађење упркос смањењу броја становника. Ангажовање нових површина за потребе изградње је примарно у функцији привреде и инфраструктуре.

¹⁷ <https://www.cacak.org.rs/249-1-l> (садржај преузет 23.8.2022.)

¹⁸ Индикатор је у корелацији са индикатором одрживог развоја бр.11.3.1. и показатељем исхода СОУР-а бр.5 (Индекс урбаног ширења (стопа потрошње грађевинског земљишта (%) у односу на стопу раста становништва (%) у истом периоду)

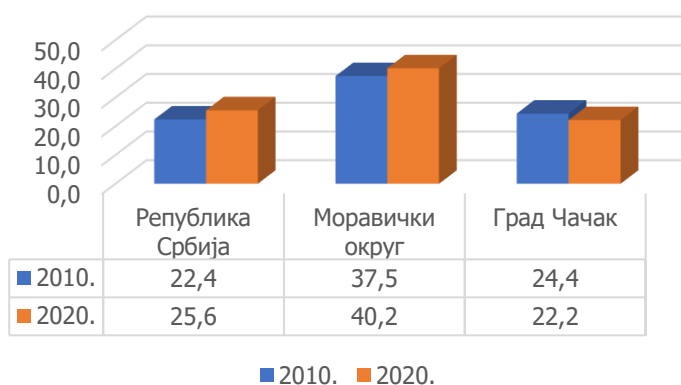
Графикон 1: Површина грађевинског подручја по глави становника (м²/ст)



Индикатор 2. Удео површина под шумама у укупној површини ЈЛС¹⁹

Подаци о површинама под шумама²⁰ на територији Републике Србије и Моравичког округа са једне стране и Града Чачка са друге у периоду од 2010. до 2020. године показују обрнут тренд. Укупне површине под шумама на територији града Чачка смањиле су се за период од 10 година за 1588 х~~а~~.

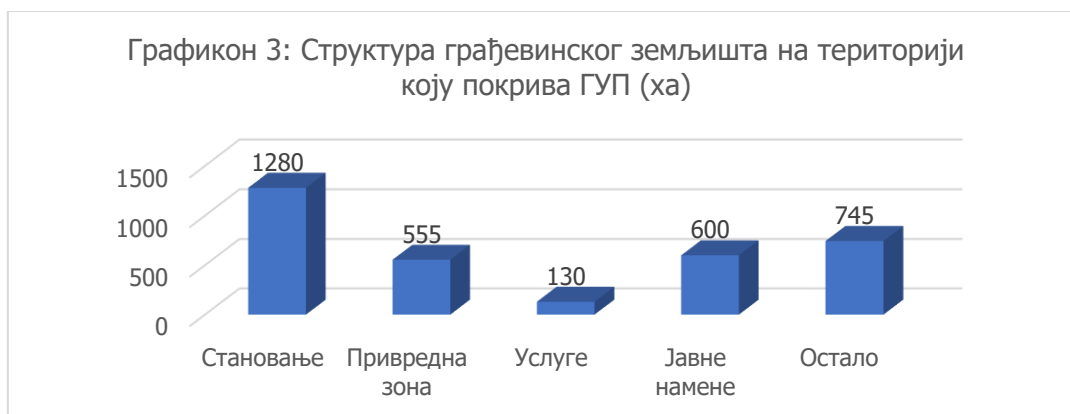
Графикон 2: Удео површина под шумама у укупној површини административног подручја (%)



У укупној структури грађевинског подручја покривеним ГУП-ом, становање доминира као преовлађујућа намена. Физички развој града Чачка је претходним планским документима планиран за потребе 100.000-115.000 становника (према подацима пописа из 2011. године, насеље има 73.331 становника). Негативни демографски трендови указују да је неопходно ревидирати постављене пројекције, зауставити даље ширење грађевинског подручја и тежиште ставити на урбану реконструкцију, регенерацију и санацију са посебним фокусом на развој квалитетног резиденцијалног становања.

¹⁹ Индикатор је изведен из индикатора одрживог развоја 15.1.1. (Површина под шумама као удео у укупној копненој површини <https://sdq.indikatori.rs/area/life-on-land/> садржај преузет 24.8.2022.)

²⁰ Општине и региони у Републици Србији 2011. и 2021. (<https://www.stat.gov.rs/sr-cyrl/publikacije/?d=13&r=> садржај преузет 24.08.2022)



Становање унутар градског насеља одликује правилна парцелација и средња густина насељености. На територији насеља појављују се три типа становања: становање мале (до 50 становника на *Хаха*), средње (50-150 становника на *Хаха*) и високе густине (150-350 становника на *Хаха*). За мале и средње густине могуће је даље погушћавање а за велике густине могућност изградње вишеспратних објеката. Густина становања радијално опада од центра ка периферији насеља. Зоне непланске градње и градње која одступа од условних стандарда налазе се на југо-источној (Кулиновачко поље) и јужној (Топалово брдо) периферији насеља. Неформална насеља налазе се на Љубић пољу и у близини сајмишта. Број становника неформалних насеља у њима не прелази 300²¹.

Индикатор 3. Удео становништва које живи у подстандардним насељима на територији локалне самоуправе²²

Вредност индикатора је добијена укрштањем података о процењеном броју становника у неформалним насељима на територији ЈЛС и званичној процени броја становника РСЗ за 2020. годину. Вредност индикатора износи: **0,3%** на нивоу ЈЛС док на нивоу градског насеља (где су неформална насеља и концентрисана) износи **0,4%**. Вредност индикатора на нивоу Републике Србије за 2018. годину износи **4%** (новији подаци нису објављени). Регион Западне Србије представља простор са изразито малим бројем неформалних насеља, те су приказане вредности индикатора за град Чачак у складу са наведеним вредностима ширег подручја.

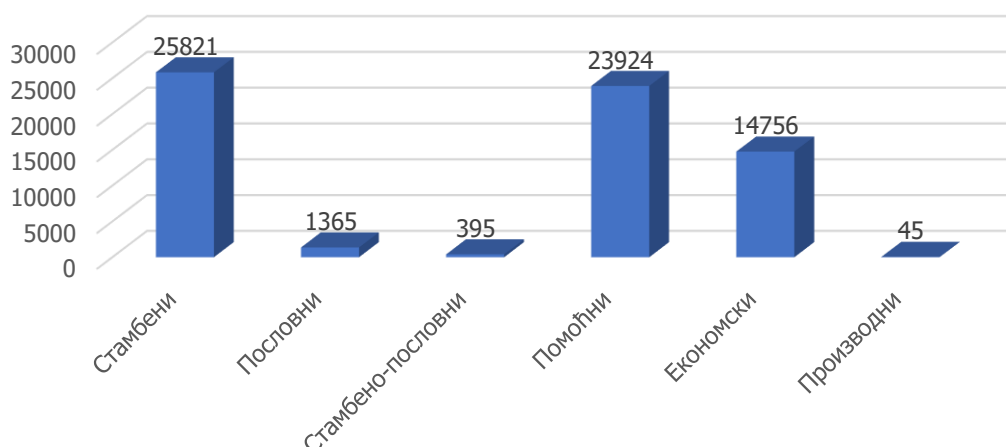
Град Чачак има већи број нелегалних објеката на својој територији пропорционално броју домаћинстава у односу на Моравички управни округ и Републику Србију у целини. У структури нелегално изграђених објеката преовлађују стамбени, помоћни и економски објекти. Пописом нелегалних објеката на територији градског подручја који је завршен 1. марта 2017. године, констатовано је укупно 66.306 објеката²³.

²¹ Подаци преузети из извештаја: "Мапирање подстандардних ромских насеља у Географском информационом систему (ГИС)" креираног у оквиру пројекта: "Овде смо заједно – Европска подршка за инклузију Рома", ОЕБС 2016.

²² Индикатор је изведен из индикатора одрживог развоја 11.1.1. (*Удео градског становништва које живи у неусловним насељима, нестандартним насељима или неадекватним стамбеним условима* <https://sdg.indikatori.rs/area/sustainable-cities-and-communities/?subarea=SDGUN110101&indicator=110101IND02> садржај преузет 25.8.2022.)

²³ <https://www.mgsi.gov.rs/cir/dokumenti/baza-nezakonito-izgradjenih-objekata> (садржај преузет 25.8.2022.)

Графикон 4: Структура нелегалних објеката на територији ЈЛС



Индикатор 4. Број нелегалних објеката по домаћинству²⁴

Интензитет нелегалне изградње може се приказати поређењем броја изграђених објеката са бројем домаћинстава према попису из 2011. године. Изведеном анализом може се закључити да град Чачак има већи број нелегалних објеката по једном домаћинству у поређењу са вредностима за Моравички округ и Републику Србију у целини. Интензитет нелегалне изградње по домаћинству је два пута већи од исте вредности за Републику Србију.

Графикон 5: Број нелегалних објеката по домаћинству



Број озакоњених нелегалних објеката је мали, процес је неефикасан а најбројнији објекти у поступку озакоњења су стамбени објекти. Локална самоуправа покреће поступак озакоњења објекта када су испуњени сви формални предуслови и достављена комплетна документација од стране странака у поступку²⁵. Број озакоњених објеката²⁶ у поређењу са бројем укупно пописаних нелегалних објеката на територији ЈЛС указује да је неопходна значајна интервенција како у анимирању

²⁴ Индикатор је у корелацији са показатељом исхода Стратегије одрживог урбаног развоја бр.6 (Број легализованих објеката (и структура) у урбаном подручју и ЈЛС (као и % од укупног броја објеката у процесу легализације) - <https://www.mgsi.gov.rs/cir/dokumenti/urbani-razvoj> (садржај преузет 25.8.2022.)

²⁵ https://www.paragraf.rs/propisi/zakon_o_ozakonjenju_objekata.html (садржај преузет 25.8.2022.)

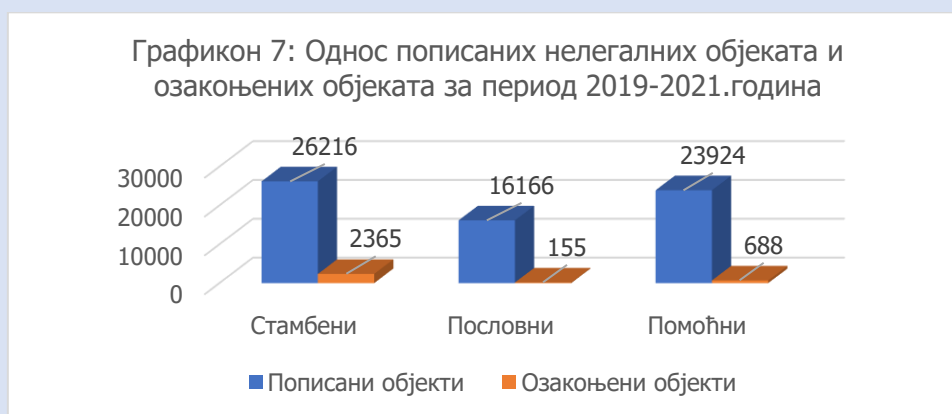
²⁶ Информатор о раду Градске управе за урбанизам

https://www.cacak.org.rs/Informatori_o_radu_organa_grada_Cacka-87-1 (садржај преузет 22.08.2022.)

странака у поступку за достављањем документације, тако и кроз подизање капацитета ЈЛС за обраду већег броја захтева за озакоњење.

Индикатор 5. Удео и структура озакоњених објеката у укупном броју пописаних нелегалних објеката на територији ЈЛС у периоду 2019-2021. година²⁷

Удео озакоњених стамбених објеката у укупном броју пописаних стамбених објеката износи **9%**, док исти удео за помоћне износи **2,9%** а за пословне **1%**. Сходно наведеном може се закључити да би се легализација стамбених објеката (који се решавају највише од стране надлежне службе ЈЛС) годишњим темпом из 2021. године реализовала за 29 година!



Индикатор 6: Број издатих информација и донетих решења за грађење²⁸

Број издатих информација и донетих решења за грађење указује на позитивну динамику изградње и атрактивност простора за привлачење инвестиција. Тренд посматраних аката у периоду 2019-2021. указује на повећање броја донетих решења и информација за потребе грађења чиме се може констатовати појачана атрактивност локалне заједнице за инвестирање. Број издатих информација о локацији су забележиле раст од 52%, локацијских услова за 116%, усвојена решења о одобрењу 93% и грађевинске дозволе 12% (Табела 3).

Табела 3: Издате информације о локацији и донета решења о локацијским условима и грађевинским дозволама²⁹

Врста акта:	2019	2020	2021
Информација о локацији	1242	1248	1896
Локацијски услови ³⁰	219	246	474
Усвојена решења о одобрењу ³¹	259	296	500

²⁷ Индикатор је у корелацији са показатељом исхода Стратегије одрживог урбаног развоја бр.6 (Број легализованих објеката (и структура) у урбаном подручју и ЈЛС (као и % од укупног броја објеката у процесу легализације) - <https://www.mgsi.gov.rs/cir/dokumenti/urbani-razvoj> (садржај преузет 25.8.2022.)

²⁸ Индикатор је у корелацији са показатељем исхода СОУРа бр.39 (Време потребно за добијање грађевинске дозволе)

²⁹ Информатор о раду Градске управе за урбанизам за 2019, 2020, и 2021. годину https://www.cacak.org.rs/Informatori_o_radu_organa_grada_Cacka-87-1 (садржај преузет 22.08.2022.)

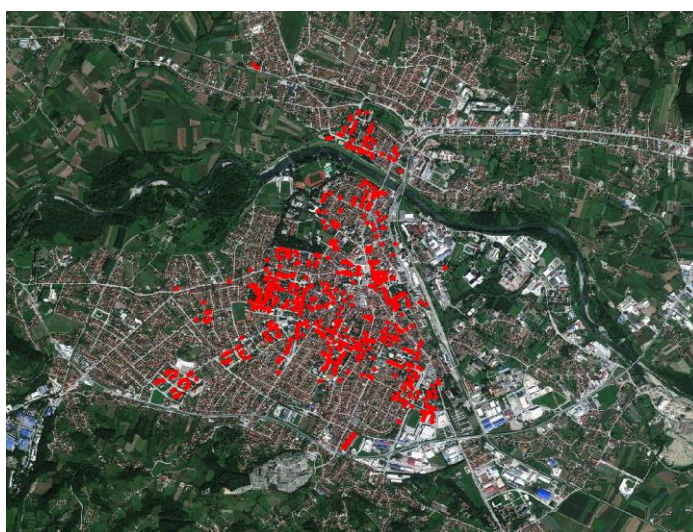
³⁰ Обухватају: зграде + инжењерске објекте (само позитивно донета решења су у билансу)

³¹ Обухватају: Решења о одобрењу извођења радова, Измене решења о одобрењу извођења радова, Решења о одобрењу извођења радова на основу усаглашеног захтева

Грађевинске дозволе ³²	116	123	131
-----------------------------------	-----	-----	-----

Колективно становање највећим делом је лоцирано у зони центра ужег градског подручја (Стари град). На територији локалне самоуправе регистровано је 606 стамбених заједница (Прилог 1) што чини 62,9% укупних регистрованих стамбених заједница Моравичког округа (963)³³. Систем градских центара (функционалних центара) састоји се од градског центра, реонских центара и центара месних заједница. Реонски (секундарни) центри су: РЦ 1: Стари град, РЦ 2: Љубић, РЦ 3: Љубић село, РЦ 4: Атеница, РЦ 5: Кошутњак. Њихова улога је у децентрализацији и смањењу притиска на централне градске функције, међутим и даље је неопходна њихова афирмација и јачање.

Прилог 1: Просторни распоред регистрованих стамбених заједница у граду



Извор: <https://a3.geosrbija.rs/share/2b2f1ed1e6e4>

Производне и комерцијалне делатности концентрисане су на градском подручју Чачка, неопходна је њихова децентрализација и јачање привреде руралног залеђа. Индустијски погони као и површине у функцији комерцијалних делатности налазе се у близини најважнијих градских саобраћајница (Булевар ослободиоца Чачка) као и на правцима ка Прељини и уз железничку пругу. Значајне привредне површине и капацитети намењени су наменској индустрији. Циљ развоја привредних зона дефинисаних просторним планом, јесте заокруживање и реконструкција постојећих и формирање 5 нових и већих привредних зона на градском подручју. Посебно треба афирмисати просторе браунфилда и друга места која су непогодна за функције становања, спорта и рекреације, уместо ангажовања гринфилд локација. Од посебне важности је ограничити негативан утицај индустријске зоне уз Западну Мораву (Кулиновачко поље и део улице Николе Тесле) на квалитет њених екосистема. Компаративна предност индустријске зоне у потезу улице Николе Тесле и Индустијске улице јесте постојање више индустријских железничких колосека. У истој радној зони неопходно је зауставити даљи развој становања (ул. Кључка и Симе Сараге) јер је у потпуности окружено производним делатностима. Смештај производних и

³² Обухватају: Грађевинске дозволе, Измене грађевинске дозволе, Грађевинске дозволе на основу усаглашеног захтева, привремене грађевинске дозволе

³³ <https://katarstar.rgz.gov.rs/stambenezajednice/> (садржај преузет 25.8.2022.)

услужних капацитета треба усмеравати на постојеће и нове локације на руралном подручју града.

Индикатор 7: Број и површина индустријских и комерцијалних зона³⁴

Непостојање слободних површина за развој привредних делатности на административном подручју града, утицало је на планско формирање **5 привредних зона** укупне површине **555 хХа** (**16,77%** грађевинског подручја покривено ГУП-ом). Зоне су различитог степена комуналне опремљености и искоришћености (Табела 4). У наредном периоду, неопходно је њихово даље опремање и повезивање производних садржаја са привредном структуром локалне привреде (стварање производних локалних ланаца више вредности и развој концепата циркуларне економије).

Табела 4: Површина и степен искоришћености привредних зона на подручју града³⁵

Привредна зона	Површина	Степен искоришћености
1. Између З.Мораве, обилазнице и железничке пруге Чачак - Краљево	189 хХа	60%
2. Постојећи радни комплекси ЈИ у односу на главну градску магистралу уз пругу ка Краљеву	112 хХа	25%
3. Постојећи мањи комплекси дуж главне магистрале од Атенице до комплекса "Слободе"	87 хХа	80%
4. Низ комплекса са обе стране улице Ђорђа Томашевића и др.	32 хХа	95%
5. Љубић поље и Коњевићи	135 хХа	45%

Становници Чачка имају задовољавајуће површине парковских и других уређених јавних зелених површина које ће се додатно увећати даљим уређењем приобаља корита Западне Мораве. Основни концепт развоја градског зеленила (и урбаног развоја града) везан је за силазак на реку чији ће коридор постати пешачка артерија града, зона зеленила, спорта и рекреације. Систем градских паркова састоји се од постојећих зонских паркова (Љубић поље (6,4ха), Борбе и слободе (15 хХа)) и реонских паркова (код аутобуске станице (1,5 хХа), спомен парк "Танаско Рајић" (3 хХа), 7.октобар (0,7 хХа) и градски парк (3,5 хХа)). Укупна површина постојећих парковских површина износи 30 хХа. Спомен парк Танаско Рајић заштићен је и као природно добро. Постојеће заштитно зеленило уграђено у градско ткиво има површину од око 22 хХа. Зеленило (постојеће шуме) ван грађевинског подручја у обухвату ГУП-а заузима 145 хХа.

Индикатор 8. Удео уређених парковских и других јавних зелених површина у грађевинском подручју покривеним ГУП-ом³⁶

Доступност јавног зеленила у руралним деловима градског подручја није релевантна, сходно ниској густини израђености и доступности других (пољопривредних и шумских)

³⁴ Индикатор је у корелацији са показатељима исхода СОУРа бр.10 и 11 (Број комерцијалних и индустријских зона и површина уређеног земљишта индустријских зона)

³⁵ <https://www.cacak.org.rs/249-1-1> (садржај преузет 23.8.2022.)

³⁶ Индикатор је у изведен из индикатора одрживог развоја 11.7.1. (Просечан удео отворених јавних површина у изграђеним површинама градова и њихова доступност према полу, старости и инвалидитету <https://sdg.indikatori.rs/area/sustainable-cities-and-communities/?subarea=SDGUN1107&indicator=> (садржај преузет 25.8.2022.); Такође је у корелацији са показатељем исхода СОУРа бр.13 (Површина урбаног подручја намењена отвореним јавним просторима или парковима)

отворених површина. На простору који покрива ГУП, удео уређених парковских и других јавних зелених површина у грађевинском подручју (3310 хХа) износи **6%** (197 хХа). У односу на број становника града према последњем попису 2011. године (73.331), доступно је **26,8 м²** зеленила по глави становника (европски стандарди су од 20-30 м² по глави становника). У наведену калкулацију нису ушле зелене површине које се налазе у потезу корита Западне Мораве јер не представљају уређене површине. Њиховим привођењем намени, јавне зелене површине увећаће се додатно за око 150 хХа.³⁷

Планирани капацитети објеката друштвеног стандарда³⁸ у планским документима су предимензионисани. Постојећа мрежа објеката задовољава тренутне захтеве становништва на градском подручју и неопходна је њихова даља модернизација. Град Чачак је седиште Моравичког округа и сходно наведеном планирани су капацитети објеката друштвеног стандарда. Негативни демографски трендови указују да је неопходна редистрибуција предметних функција и повећање ефикасности пружања услуга посебно на руралном подручју града. На градском подручју налази се 16 основних школа, 6 средњих школа, 3 високошколске установе, 5 установа културе и здравствени центар (који покрива поред Чачка и Ивањицу и Лучане).

Државни путеви првог реда на градском подручју значајно су растеређени изградњом аутопута Милош Велики и додатно растеређење се очекује завршетком Моравског коридора. Међутим и поред растеређења од транзитног саобраћаја који се одвијао преко градске обилазнице (Булевар Ослободиоца Чачка), висок је интензитет локалних кретања као и мешање различитих видова саобраћаја што значајно угрожава безбедност свих учесника у саобраћају. Посебно **су је** проблематичан велики број прилазних путева и прикључака (легалних и нелегалних), саобраћање великог броја пешака, бициклиста и саобраћајних машина.

Путеви другог реда су већим делом грађени без пројектне документације и њихово експлоатационо стање се погоршава. Поред даљег пропадања коловозног застора, приметна је и појава клизишта на брдско-планинским деоницама, угроженост заштитних појасева саобраћајница стамбеним и помоћним објектима и велики број непрописних прикључака и прилазних путева

Неопходно је даље унапређење градских саобраћајница које су грађене без пројектне документације и чије су експлоатационе карактеристике неодговарајуће. Саобраћајну мрежу на подручју ГУПа чине: главна градска магистрала (Булевар ослободилаца Чачка и Ђорђа Томашевића), градске магистрале (Булевар Танаска Рајића, Ул. Ђорђа Томашевића, Источна магистрала, Булевар Ослобођења, Ул. Др Драгише Мишовића, Булевар Вука Караџића и Ул. Немањина), градске саобраћајнице првог реда (Синђелићева, Војводе Степе, Радојице Радосављевића, Београдска, Стевана Првовенчаног, Книћанинова итд), градске саобраћајнице другог реда (Ул. Девет Југовића, Балканска, Љубићска, Светог Саве итд.), и сабирне саобраћајнице првог и другог реда. Без обзира на ранг саобраћајница, приметно је убрзано пропадање коловоза, лоше стање путних јаркова али и очуваност путних појасева од нелегалне изградње.

³⁷ <https://www.cacak.org.rs/249-1-1> (садржај преузет 23.8.2022.)

³⁸ Школство, здравство, социјална заштита, култура, информисање итд.

Индикатор 9. Степен индивидуалне моторизације

Број путничких аутомобила по глави становника означава степен индивидуалне моторизације. За 2010. годину износио је **3 становника по аутомобилу**³⁹ а за 2020. годину **3,1 становника по аутомобилу**⁴⁰. Број становника 2020. године преузет је као податак процењен од стране РЗС⁴¹. У односу на степен моторизације Републике Србије за 2020. годину (3,1 становник по аутомобилу) град Чачак се налази у републичком просеку.

Јавни и приградски саобраћај не функционише адекватно. Основни критеријуми функционисања јавног саобраћаја нису испуњени (равномерна покривеност, поузданост, безбедност, конфор, економичност). Стајалишта и окретнице су неуређени а информисање путника је занемарено. Путнички терминал (аутобуска станица) налази се у центру града што условљава стварање великих гужви у периодима када има већи број полазака из станице. Локација станице условљава да се аутобуски саобраћај увлачи у најужи центар града што доприноси додатном стварању гужви. Аутобуску станицу је потребно функционално и просторно интегрисати са железничком станицом, како би се оформио савремени главни путнички терминал Чачка.

Бициклички саобраћај има повољне предиспозиције за развој али није довољно развијена мрежа бицикличких стаза. Ивично паркирање (дозвољено и недозвољено) додатно угрожава безбедност бициклиста. Бициклисти користе веома прометне саобраћајнице (Булевар ослободилаца Чачка – деоница Коњевићи) што за последицу има знатан број саобраћајних незгода. Бициклички саобраћај неопходно је фаворизовати изградњом бицикличких стаза дуж најзначајнијих уличних коридора (у склопу попречних профила) где је то могуће као и левообалним бедемом западне Мораве итд.

Пешачки саобраћај (осим у зони центра) посебно је интензиван у деловима града који нису покривени линијама градског саобраћаја (већином у приградским деловима града). Саобраћајнице су у тим местима изграђене претежно без пешачких стаза. Нарочито је безбедност саобраћаја угрожена мешањем пешачког и аутомобилског саобраћаја на путевима првог реда, као и недовољно обележеним укрштањима у нивоу пешачких стаза.

Индикатор 10. Јавни пондерисани ризик страдања⁴²

Јавни пондерисани ризик страдања становништва у друмском саобраћају (представља однос пондерисаног укупног броја настрадалих лица у саобраћајним незгодама (погинули, тешко повређени и лако повређени) током календарске године и броја становника текуће године. Град Чачак 2021. године припада класи **високе вредности**

³⁹ Службени лист Града Чачка број 17 од 24. децембра 2010. године (https://www.cacak.org.rs/Prostorni_plan-223-1 (садржај преузет 23.8.2022.))

⁴⁰ Општине и региони у Републици Србији 2021. (<https://www.stat.gov.rs/sr-cyrl/publikacije/?d=13&r=> садржај преузет 24.08.2022)

⁴¹ *Статистички годишњак*, Републички завод за статистику, Београд 2021.

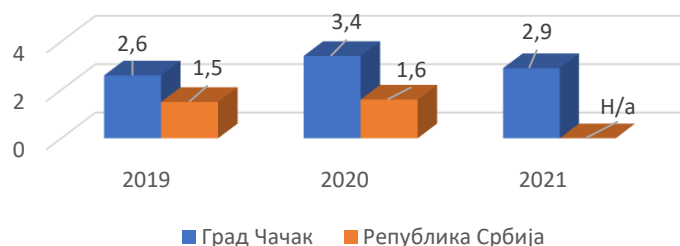
⁴² Индикатор је у корелацији са индикатором одрживог развоја 3.6.1 (*Стопа смртности услед повреда у друмском саобраћају* <https://sdg.indikatori.rs/area/good-health-and-well-being/?subarea=SDGUN0306&indicator=> садржај преузет 24.8.2022.)

ризика при чему је у 2021. години дошло до повећања јавног пондерисаног ризика у односу на 2020. годину. ЈЛС је на 123. месту од 161 ЈЛС у Србији у 2021⁴³.

Индикатор 11. Удео смртности услед повреда у друмском саобраћају у укупном броју саобраћајних незгода⁴⁴

Град Чачак се убраја у локалне самоуправе које имају изнадпросечну вредност удела смртних случајева у укупном броју саобраћајних незгода. На територији града Чачка у периоду 2019-2021 догодило се 1256 саобраћајних незгода у којима је 35 лица изгубило живот.⁴⁵ Укупан број повређених у истом периоду износи 1230. Највише страдалих је било међу возачима путничких аутомобила - 20 (погинулих пешака 8, бициклиста 2, возача мопеда и мотоцикала 3, возача трактора 2).

Графикон 7: Удео смртности услед повреда у друмском саобраћају у укупном броју саобраћајних незгода (%)



Капацитети паркинг простора на територији града (посебно ужем језгру) су недовољни. Стационарни саобраћај је један од највећих проблема урбаног простора града. Приметно је непрописно паркирање на зеленим и јавним површинама и у коридорима саобраћајница. Недовољни су капацитети паркирања уз место становања (некадашњи параметри становања су пројектовали мањи број паркинг места), а посебно је проблем и погушћавање становања (надзиђивање) што додатно повећава број возила у насељу. Паркирање теретних возила је такође изражено као проблем и неопходно је унапређење функционисања теретних терминала. Планиране (одредбама ГУПа) јавне гараже укупног капацитета 800-1600 паркинг места, концентрисане су на простору ужег центра града (укупно 5), док су два теретна терминала планирана на главним улазно-излазним правцима из града (према Прелини и у правцу Парменца).

На територији градског језгра рачва се железничка пруга број 55 Сталаћ – Краљево – Пожега у правцу Пожеге на запад и у правцу Горњег Милановца на север, али она нема већег значаја у градском саобраћајном систему. Безбедност саобраћаја је угрожена великим бројем хоризонталних укрштања пруге и

⁴³ Извештај о основним показатељима стања безбедности саобраћаја у периоду од 2017. до 2021. године <https://abs.gov.rs/admin/upload/documents/20220817061547-cacak.pdf> (садржај преузет 29.8.2022.)

⁴⁴ Индикатор је изведен из индикатора одрживог развоја 3.6.1 (Стопа смртности услед повреда у друмском саобраћају <https://sdg.indikatori.rs/area/good-health-and-well-being/?subarea=SDGUN0306&indicator=> садржај преузет 24.8.2022.)

⁴⁵ <https://www.abs.gov.rs/admin/upload/documents/20211221085715-statisticki-izvestaj-o-stanju-bezbednosti-saobracaja-u-republici-srbiji-u-2020.-godini.pdf> (садржај преузет 29.8.2022.)

локалних категорисаних и некатегорисаних путева, као и непланском изградњом у заштитним коридорима пруге. Стање пружних објеката и железничке станице је задовољавајуће, али је неопходна модернизација сигурносно-сигналних система. Транспортно-робни терминали не постоје и представљају уско грло за развој локалне привреде. Индустијска зона 1 (на истоку насеља окружена правцем улице Никола Тесла) поседује неколико индустријских колосека који представљају компаративну предност у односу на друге зоне на територији града.

Ваздушни саобраћај на градском подручју везан је за спортски аеродром код Прељине и путнички аеродром Морава код Краљева. Стратешким документима развоја Републике Србије, аеродром Прељина је неопходно сачувати за будући развој овог региона. За потребе локалног развоја, путнички саобраћај усмерава се преко аеродрома Морава.

Инфраструктурна опремљеност градског подручја (ел.енергија, водоснабдевање, канализација, гас и топлотна енергија, телекомуникације) је задовољавајућа док је са друге стране неопходно унапређење комуналне опремљености руралног залеђа. Водоснабдевање градског подручја везано је систем Рзав на који су прикључени Чачак и Прељина. Остала насеља (тренутно се снабдевају из насељских бунара и каптираних изворишта) су у плану прикључења на регионални систем у зависности од висинских зона у којима се налазе. Канализациона мрежа (планирана као сепарациона) се састоји од 5 примарних и 4 секундарна колектора и излива се низводно од града у З.Мораву без пречишћавања. ППОВ је планиран низводно од града. Око 80% становника града је прикључено на канализацију док рурална насеља немају канализационе системе. Атмосферска канализација (14 главних одводника) налази се на подручју градског насеља док је у сеоским насељима нема. Градско подручје је електрификовано у потпуности. Нисконапонска мрежа на територији града Чачка укупне је дужине око 1700 км. Тенденција је постепено превођење надземне у подземну мрежу како на подручју унутар граница ГУПа тако и ван њега. Гасификован је већи део урбаног подручја града а топлификација је спроведена у централном делу урбаног подручја (Стари Град). Тежи се постепеном радијалном ширењу мреже даљинског грејања. Перспективни извори термалне воде који се могу користити за потребе грејања објеката налазе у Овчар бањи на дубини од 38м (58°C)⁴⁶. Градско административно подручје покривено је телекомуникационом инфраструктуром (фиксна и мобилна телефонија) и неопходно је даље унапређење предметних услуга у руралном залеђу.

На територији градског подручја налази се 2252 ~~Ж~~а заштићених природних добара. Најзначајније предеоне, културно историјске и еколошке целине су: предео Овчарско-кабларске клисуре, извори термоминералних вода бања Горња Трепча, Овчар Бања и Слатинска Бања, као и 16 видиковаца, излетишта Атеничко и Трнавско врело, Грујине ливаде на планини Јелици, врх Каблара, река Каменица и језера.

Индикатор 12: Удео заштићених површина природних добара у укупној површини ЈЛС⁴⁷

⁴⁶ Службени лист Града Чачка број 17 од 24. децембра 2010.године (https://www.cacak.org.rs/Prostorni_plan-223-1 (садржај преузет 23.8.2022.))

⁴⁷ Индикатор је у изведен из индикатора одрживог развоја 11.4.1. (Укупни расходи по глави становника за очување, заштиту и конзервацију целокупне културне и природне баштине, према врсти финансирања (јавно, приватно), врстама баштине (културна, природна) и нивоу управљања (национални, регионални и

На територији града налазе се следеће заштићене целине: Овчарско-кабларска клисура (2250 ~~Ха~~) и Меморијални природни споменик Танаско Рајић у Љубићу (2,1 ~~Ха~~). Сходно чињеници да је укупна површина градског подручја 63.636 ~~Ха~~, удео површина заштићених природних добара у укупној површини ЈЛС износи **3,5%**. Наведени удео је мањи од националног просека (**7,6%**⁴⁸) и неопходни су даљи кораци на заштити и афирмацији природних добара на територији ЈЛС.

Закључци и препоруке

Град Чачак представља значајно развојно подручје Републике Србије. Даља афирмација урбаног развоја биће омогућена завршетком изградње Аутопутева Београд – Јужни Јадран као и завршетком Моравског ~~ГМ~~ коридора. Међутим, да би се у потпуности остварили потенцијали који ће се отворити завршетком националних инфраструктурних пројеката и доласком нових инвестиција, неопходно је приступити решавању следећих проблема:

- Негативни демографски развој
- Централизација функција у ужем градском подручју и даље слабљење руралне периферије
- Планска документа (ППО и ГУП) је неопходно усагласити са новим ППРС када буде донет, са резултатима пописа 2022. као и другим значајним развојним документима и пројектима
- Неадекватно ширење грађевинског земљишта и других неплодних категорија земљишта
- Искљученост атрактивног простора Западне Мораве у урбаном развоју града
- Смањење површина под шумама на градском подручју
- Неефикасан поступак озакоњења објеката
- Мешање стамбених и привредних намена у индустријским зонама
- Недовољно земљишта у јавној својини у индустријским зонама
- Капацитет мреже објеката друштвеног стандарда је планским документима предимензионисан уместо да буде оптимизован са фокусом на покривеност функцијама руралног залеђа

локални) <https://sdg.indikatori.rs/area/sustainable-cities-and-communities/?subarea=SDGUN1104&indicator=> (садржај преузет 29.8.2022.);

⁴⁸ <https://www.zzps.rs/wp/zastita-prirode-u-2020-qodini/?script=lat> (садржај преузет 29.8.2022.)

- Саобраћајној мрежи (државни, локални путеви и градске саобраћајнице) се погоршавају експлоатационе карактеристике
- Јавни и приградски саобраћај не функционише адекватно
- Бициклички саобраћај није афирмисан и поред повољних предиспозиција
- Капацитети паркинга су недовољни у ужем градском језгру
- Квалитет комуналне опремљености руралног залеђа није адекватан посебно у домену водоснабдевања

Сматрамо да је приоритет израда нових планских докумената (старима је временски хоризонт истекао) који би сагледали наведене проблеме у новом контексту и дали конкретне развојне предлоге посебно на теме: демографских трендова, функционалне централизације и погоршања стања у области саобраћаја (урбане мобилности).